



Transfer Concept (Khmer Version)

“Marikina Eco Savers Project”, Kampot Municipality, Cambodia

The project is implemented by Kampot based on the best practice from Marikina, Philippines. For further information as well as the English short version of this document, please visit:

www.DELGOSEA.eu

You can also get in touch with the local contact for this project:
Prak Munny, prakmunny@kam.ncdd.gov.kh

The content of this document is the responsibility of the respective author.
Version 2011.



This project is co-funded by the European Union.

A Project implemented by the consortium: Konrad-Adenauer-Stiftung e.V., Thailand Environment Institute (TEI), Local Government Development Foundation Inc. (LOGODEF), United Cities and Local Governments for Asia and Pacific (UCLG-ASPAC), Association of Indonesian Regency Governments (APKASI), Association of Cities of Vietnam (ACVN), and National League of Communes/Sangkats of the Kingdom of Cambodia (NLC/S).

ព្រះនាមជាប្រាកដ
ជាតិ សាសនា ព្រះមហាក្សត្រ

សំណើសុំប្រើប្រាស់ព័ត៌មានអំពីប្រព័ន្ធគ្រប់គ្រងធនធាន:

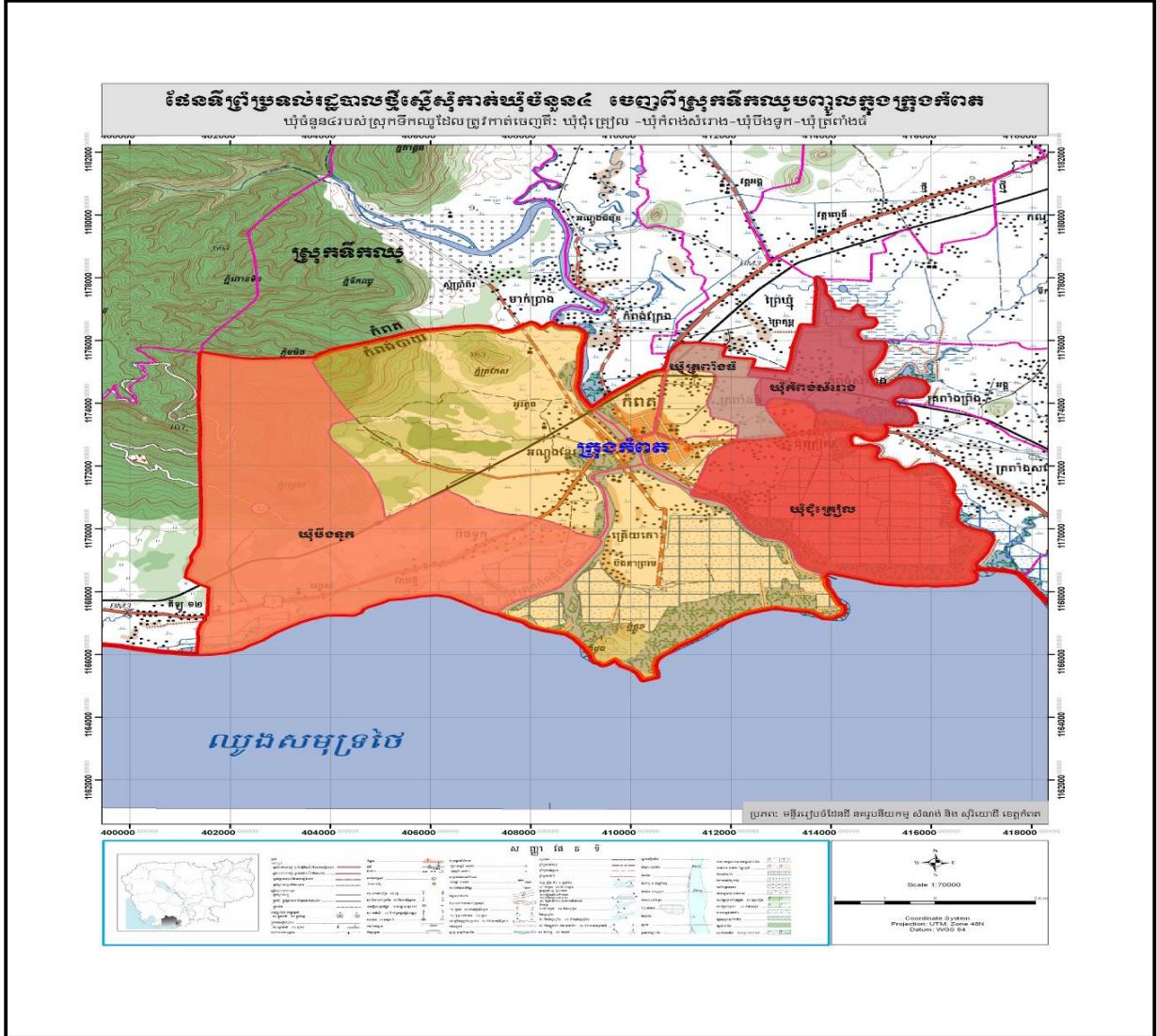
គម្រោងប្រព័ន្ធគ្រប់គ្រងធនធាន ក្រុមហ៊ុន

ក្រុមហ៊ុន ខេត្តកំពង់

ឆ្នាំ ២០១១

၈.ၕ.၁. ကျေးဇူးတင်ပေးခြင်းအားပေးခြင်း.....	၅၀
၈.ၕ.၂. ဗဟိုကော်မရှင်များ.....	၅၀
၈.ၕ.၃. ဗဟိုကော်မရှင်များ၏ဝန်ထမ်း.....	၅၁
၉. ကျေးဇူးတင်ပေးခြင်းအားပေးခြင်း.....	၅၁
၉.၁. ကျေးဇူးတင်ပေးခြင်းအားပေးခြင်း.....	၅၁
၉.၂. ကျေးဇူးတင်ပေးခြင်းအားပေးခြင်း.....	၅၁
၉.၃. ကျေးဇူးတင်ပေးခြင်းအားပေးခြင်း.....	၅၁
၉.၄. ကျေးဇူးတင်ပေးခြင်းအားပေးခြင်း.....	၅၁

ផែនទី ០១ ក្រុងកំពត



សកម្មភាពចម្បងក្នុងការសង្កេតឱ្យបាន :

៣.១.១. វាចាសកម្ម

បច្ចុប្បន្ននេះជាពលវដ្តក្រុងកំពង់ចាមសកម្មភាពយ៉ាងសង្រួកសង្រួមក្នុងការប្រកបរបរចិញ្ចឹមជីវិតក្នុងស្ថានភាព មុខរបរសំខាន់ៗក្នុងវិស័យកសិកម្ម ជីវិតជួនជល់ការរីកចំរើននៃវិស័យសេដ្ឋកិច្ចធុនមធ្យម :

- ការនិយ្យ-លក់និយ្យកសិផល (រូបមាន: រូបត អន្តរ បន្លែ ផ្លែឈើ...)
- ការនិយ្យ-លក់គោកដល់សកម្មភាព
- ហាលលក់បរិក្ខារសំណង់
- លក់ស្រ្តីចងបនោក បរិក្ខារ
- សំលៀកបំពាក់
- ស្រ្តីចងបនោក
- លក់ស្រ្តីចងបនោក:
- ការធ្វើបទប្បញ្ញត្តិចំពោះប្រទេសជិតខាងគឺជាការដាក់ចំណុចយ៉ាងស្អិតស្អាតនៅលើការ លើកកម្ពស់ជីវភាពរស់នៅរបស់ប្រជាពលរដ្ឋ ។
- ប្តឹងក្នុងការកាត់បន្ថយបច្ចុប្បន្ន គឺឱ្យមានមុខរបរនៅមានកម្រិតកម្រិត ប៉ុន្តែមានការរីកចំរើនជាបន្តបន្ទាប់ ពិសេសគឺការធ្វើបទប្បញ្ញត្តិកសិផលជួនជល់ រូបត អន្តរ បន្លែ ផ្លែឈើ អំពៅ... ធ្វើអោយប្រជាជនមាន ជំនឿក្នុងវិស័យនេះខ្ពស់បន្តិចបន្តួច ការធ្វើបទប្បញ្ញត្តិចំពោះប្រទេសជិតខាងមានការកើនឡើងពីមួយឆ្នាំទៅមួយឆ្នាំ ដែលរូបមាននិយ្យជាភស្តុតាង ដល់ការសងសម្រប សំភារៈបរិក្ខារ សំណង់ ស្រ្តីចងបនោកបរិក្ខារៗ ល។ គន្លាឆ្នាំចន្លោះពេលជួនជល់ស្រ្តីចងបនោកសេដ្ឋកិច្ចស្រួល មានការរីកចំរើន។
- ដោយឡែក គុណភាពនិយ្យកសិផលដល់គុណភាព មានការចាប់អារម្មណ៍ពីសំណាក់អ្នកប្រើប្រាស់ពីមួយថ្ងៃទៅមួយថ្ងៃកាន់តែប្រសើរឡើង និងនិយ្យកម្មចំនួនឡើងវិញបន្តិចបន្តួច អោយនិយ្យមាន ។

ធុរកិច្ចរបស់ពលរដ្ឋ កំពុងប្រែប្រួលប្រយោជន៍ឱ្យបាន :

- វាចាសកម្មមានប្រភេទកម្រិតខ្ពស់ នៅក្នុងវិស័យ មិនមានកម្រិតខ្ពស់ដូចកសិកម្មដល់គុណភាព។
- វាចាសកម្មប្រកបរបរកសិកម្មចំនួនមិនទាន់មានច្បាប់អន្តរាគមន៍ ។
- វាចាសកម្មកម្រិតខ្ពស់មិនទាន់ធ្វើបញ្ជីការតាមច្បាប់កំណត់ ។

ប្រទេសសិប្បកម្ម :

- ក្រុមហ៊ុនមានដំបូងសំខាន់ៗ ជួនជល់: សិប្បកម្មផលិតកម្មស្រូវ កែច្នៃស្រ្តីចងបនោក ផលិតកម្មបរិសុទ្ធ សិប្បកម្មផលិតកម្មកម្រិតខ្ពស់ ផលិតកម្មស្រ្តីចងបនោក សិប្បកម្មផលិតកម្ម និងសិប្បកម្មផលិតកម្ម ។ ល។
- បច្ចុប្បន្នសិប្បកម្មទាំងឡាយកំពុងផលិតនិយ្យស្រ្តីចងបនោកស្រូវស្រាវជ្រាវសេចក្តីស្រឡាញ់របស់ប្រជាពលរដ្ឋ ហើយសហការដំណើរការកំពុងវិវឌ្ឍន៍កម្រិតខ្ពស់បំផុតនៃវិស័យផលិតកម្មសេដ្ឋកិច្ចកសិកម្ម របស់ខ្លួនទាំងឡាយ គុណភាព និងតម្លៃសមរម្យ ពេល គឺជានិយ្យការមួយខ្លះនៅក្នុងការប្រកបរបរចិញ្ចឹមជីវិត ។

ធុរកិច្ចរបស់គ្រួសារកសិករកសិកម្មភាពដល់គុណភាពនៃវាចាសកម្ម និងប្រទេសសិប្បកម្មប្រយោជន៍ឱ្យបាន:

- សិប្បកម្មមួយចំនួនមិនទាន់បានចុះបញ្ជីការនិយ្យ បញ្ជីហោរ លក់និយ្យគ្មានយីហោរ យីហោរមិនស្របច្បាប់ជាបញ្ជីក្នុងការស្រាវជ្រាវ ។
- សិប្បកម្មមួយចំនួនមិនបានចុះបញ្ជីការនិយ្យស្រាវជ្រាវ កសិករលក់ មិនបានបង្ហាញមុខ គ្មាន ជំនឿលើខ្លួន គេចោលការបង់ពន្ធ ជួនជល់គុណភាពនិយ្យរបស់ខ្លួននៅមុនរូបកិរិយា ដែលរដ្ឋ បានប្រើប្រាស់ប្រាក់ចំណូលសេដ្ឋកិច្ចសេដ្ឋកិច្ច ។
- ការក្របខ័ណ្ឌសិប្បកម្មមួយចំនួនដោយឡែកគឺជាពួកវានៅមានកំរិត ផ្អែកតាមគុណភាពជាតិស្រែច ។

ផ្នែកជាប់ជួនជល់:

ជាប់ជួនជល់នៅក្រុង រូមមាន: ជួនជល់សេដ្ឋកិច្ច ផ្គត្តផ្គង់ គុណភាព គុណភាព ។ ល។ សព្វថ្ងៃជាប់ ជួនជល់នេះមានប្រើប្រាស់សេចក្តីស្រឡាញ់របស់អ្នកប្រើប្រាស់បានមួយចំនួន ដោយមិនចាំបាច់ធ្វើដំណើរនៅ ជួនជល់នៅក្នុងក្រុង ជាប់ជួនជល់ជាប់ជួនជល់នេះ បានមិនមែនផ្អែកតាមរបស់ខ្លួន ដើម្បីប្រើប្រាស់មុខរបរ បំណងតែឱ្យប្រសើរ និងប្រើប្រាស់សេចក្តីស្រឡាញ់របស់អតិថិជន ។

បច្ចុប្បន្ននេះ ក្នុងការប្រែប្រួលប្រយោជន៍ឱ្យបានជួនជល់:

- ជាប់ជួនជល់ខ្លះ មុខជំនាញនៅមានកម្រិត នីករដ៍មិនល្អ ធ្វើបម្រុងមុខរបររបស់ខ្លួនក្តីយល់ ។
- ឧបករណ៍ប្រើប្រាស់ជាប់ជួនជល់នៅមានកម្រិត ។

៣.១.២. វាចាសកម្ម

- ការអនុវត្ត និងទទួលខុសត្រូវ
- ការលើកកម្ពស់សេវាសម្រាប់ភ្នាក់ងារ និងការងារផ្សេងៗ

កម្រិតអនុវត្តនៃការងារដែលបានកំណត់ទុក ត្រូវតែលើកកម្ពស់មធ្យមនៃសេវាសម្រាប់ភ្នាក់ងារ និងការងារផ្សេងៗ ត្រូវតែបំពេញតាមលក្ខណៈសម្រាប់ភ្នាក់ងារ និងការងារផ្សេងៗ ត្រូវតែបំពេញតាមលក្ខណៈសម្រាប់ភ្នាក់ងារ និងការងារផ្សេងៗ

៤.៤. លទ្ធផល និងសកម្មភាពរបស់គម្រោង

ក្នុងការអនុវត្តយុទ្ធសាស្ត្រនៃការងារ បានលទ្ធផលចំនួន ០៦ លទ្ធផល ហើយលទ្ធផលនេះបានសកម្មភាពទៅលើភ្នាក់ងារសម្រាប់ភ្នាក់ងារ ៖

លទ្ធផលលើលទ្ធផល ១ ៖ ប្រជាជនប្រើប្រាស់ ៦០% ប្រមូល និងប្រើប្រាស់ដោយសុវត្ថិភាព

- សកម្មភាព ១.១ ៖ ប្រើប្រាស់ និងលើកកម្ពស់សេវាសម្រាប់ភ្នាក់ងារ៖
 ដោយមានការសហការជាមួយមន្ទីរសុខាភិបាលខេត្ត, មន្ទីរអប់រំ យុវជន និងកីឡា, មន្ទីរព័ត៌មាន, វិស័យឯកជន និងការិយាល័យសាងសង់ស្រុកស្រីស្រី ប្រើប្រាស់ប្រព័ន្ធប្រដាប់ចម្លងចំនួន ០២ ដើម្បីប្រើប្រាស់ប្រព័ន្ធប្រដាប់ចម្លងចំនួន ២,០០០ ប្រដាប់សម្រាប់ប្រើប្រាស់ដោយសុវត្ថិភាព ០៥ និងលេចលើសសិក្សារបស់ដីចំនួន ០៣ លេខ។
- សកម្មភាព ១.២ ៖ ប្រើប្រាស់ប្រព័ន្ធប្រដាប់ចម្លងចំនួន និងលេចលើស៖
 - ប្រើប្រាស់ប្រព័ន្ធប្រដាប់ចម្លងចំនួន ០២ លើកកម្ពស់ប្រើប្រាស់ស្រុកស្រីស្រី
 - ប្រើប្រាស់ប្រព័ន្ធប្រដាប់ចម្លងចំនួន ០៥ លើកកម្ពស់ប្រើប្រាស់ស្រុកស្រីស្រី (សម្រាប់ប្រើប្រាស់ដោយសុវត្ថិភាពស្រុកស្រីស្រី)។
 - ប្រើប្រាស់ប្រព័ន្ធប្រដាប់ចម្លងចំនួន ០៥ លើកកម្ពស់ប្រើប្រាស់ស្រុកស្រីស្រី (០៥/០១ លេខ)។
 - ដីចំនួន ០២ លើកកម្ពស់ប្រើប្រាស់ស្រុកស្រីស្រី (០៥/០១ លេខ)។
 - ដីចំនួន ០១ លើកកម្ពស់ប្រើប្រាស់ស្រុកស្រីស្រី និងលើកកម្ពស់ប្រើប្រាស់ស្រុកស្រីស្រី។
- សកម្មភាព ១.៣ ៖ លើកកម្ពស់សេវាសម្រាប់ភ្នាក់ងារ និងលើកកម្ពស់សេវាសម្រាប់ភ្នាក់ងារ និងលើកកម្ពស់សេវាសម្រាប់ភ្នាក់ងារ៖
 សហការជាមួយការិយាល័យសុខាភិបាល និងមន្ទីរសុខាភិបាលខេត្តស្រីស្រី ប្រើប្រាស់ប្រព័ន្ធប្រដាប់ចម្លង និងលើកកម្ពស់សេវាសម្រាប់ភ្នាក់ងារ និងលើកកម្ពស់សេវាសម្រាប់ភ្នាក់ងារ និងលើកកម្ពស់សេវាសម្រាប់ភ្នាក់ងារ។

លទ្ធផលលើលទ្ធផល ២ ៖ ការប្រមូលសំណាកស្រាវជ្រាវ ២,០០០ ប្រមូល និង ៣,២០០ ប្រមូល

- សកម្មភាព ២.១ ៖ សហការជាមួយវិស័យឯកជន និងលើកកម្ពស់ប្រើប្រាស់ ក្នុងការប្រើប្រាស់សេវាសម្រាប់ភ្នាក់ងារ៖
 ដោយមានការសហការជាមួយមន្ទីរសុខាភិបាលខេត្ត, វិស័យឯកជន, អង្គការ, សហគមន៍មូលដ្ឋាន និងអ្នកពាក់ព័ន្ធផ្សេងៗ ដើម្បីប្រើប្រាស់ប្រព័ន្ធប្រដាប់ចម្លងសម្រាប់ប្រើប្រាស់ដោយសុវត្ថិភាព ០២ (០៥/០១ លេខ)។ សិក្សាសាលាសម្រាប់ប្រើប្រាស់សេវាសម្រាប់ភ្នាក់ងារ ០១ លេខ។
 ប្រើប្រាស់ប្រព័ន្ធប្រដាប់ចម្លងដោយប្រើប្រាស់ស្រុកស្រីស្រី ០៥/០១ (០១/០១ លេខ ៥ ស្រុកស្រីស្រី លេខ ០៥)។
- សកម្មភាព ២.២ ៖ លើកកម្ពស់សេវាសម្រាប់ភ្នាក់ងារ និងលើកកម្ពស់សេវាសម្រាប់ភ្នាក់ងារ ប្រមូលសំណាក៖
 កិច្ចប្រជុំចំនួន ០៣ ក្នុងប្រើប្រាស់ដោយមានការសហការជាមួយវិស័យឯកជន, មន្ទីរសុខាភិបាលខេត្ត, អង្គការ មូលដ្ឋាន និងអ្នកពាក់ព័ន្ធដើម្បីប្រើប្រាស់ និងអនុវត្តការងារ និងលើកកម្ពស់សេវាសម្រាប់ភ្នាក់ងារប្រមូលសំណាក លើកកម្ពស់សេវាសម្រាប់ភ្នាក់ងារ និងលើកកម្ពស់សេវាសម្រាប់ភ្នាក់ងារ។
- សកម្មភាព ២.៣ ៖ ជំនួយការប្រើប្រាស់សេវាសម្រាប់ភ្នាក់ងារ និងលើកកម្ពស់សេវាសម្រាប់ភ្នាក់ងារ៖
 ការសហការយ៉ាងជិតស្និទ្ធជាមួយមន្ទីរសុខាភិបាលខេត្តស្រីស្រី ដើម្បីប្រើប្រាស់សេវាសម្រាប់ភ្នាក់ងារ និងលើកកម្ពស់សេវាសម្រាប់ភ្នាក់ងារ។

លទ្ធផលលើលទ្ធផល ៣ ៖ ប្រជាជនប្រើប្រាស់ ៨០% បានវិនិច្ឆ័យប្រើប្រាស់ប្រព័ន្ធប្រដាប់ចម្លង

- សកម្មភាព ៣.១ ៖ ប្រើប្រាស់ និងលើកកម្ពស់សេវាសម្រាប់ភ្នាក់ងារ៖
 ឯកសារប្រើប្រាស់សេវាសម្រាប់ភ្នាក់ងារ និងលើកកម្ពស់សេវាសម្រាប់ភ្នាក់ងារ ១,០០០ ប្រដាប់ ប្រើប្រាស់សេវាសម្រាប់ភ្នាក់ងារ ដោយមានការសហការប្រើប្រាស់សេវាសម្រាប់ភ្នាក់ងារ មន្ទីរសុខាភិបាលខេត្ត ស្រីស្រី លើកកម្ពស់សេវាសម្រាប់ភ្នាក់ងារ និងលើកកម្ពស់សេវាសម្រាប់ភ្នាក់ងារ។
- សកម្មភាព ៣.២ ៖ លើកកម្ពស់ និងលើកកម្ពស់សេវាសម្រាប់ភ្នាក់ងារ និងលើកកម្ពស់សេវាសម្រាប់ភ្នាក់ងារ

ដោយមានការសហការជាមួយអង្គការជំនួយការ និងការិយាល័យបច្ចេកទេសពាក់ព័ន្ធ ដើម្បីប្រើប្រាស់ផែនការសកម្មភាព និងនាយកដ្ឋានអនុវត្តផែនការ និងពង្រឹងបណ្តាញបេតិកភណ្ឌ ភីកូសាត។

- សកម្មភាពទី ៣.៣ : ចំណាត់ថ្នាក់បណ្តាញភីកូសាតដល់ប្រជាពលរដ្ឋក្រៅ

ក្រុមនិងក្រុមការងារ និងបេតិកភណ្ឌភីកូសាតដល់ក្រុមការងារក្រៅ ភីកូសាត និងបេតិកភណ្ឌ ដោយប្រើប្រាស់ប្រព័ន្ធគ្រប់គ្រងឯកសារ និង ការងារពាក់ព័ន្ធផ្សេងៗ។

លទ្ធផលរំពឹងទុក ៤ : ប្រជាពលរដ្ឋ ៨០% បានចូលរួមយោងយោងប្រើប្រាស់បណ្តាញភីកូសាត

- សកម្មភាពទី ៤.១ : អប់រំ/ ជំរុញការប្រើប្រាស់បណ្តាញ និងការដើរដោយយោង

សកម្មភាពនេះនឹងបង្កើនការយល់ដឹងរបស់ប្រជាពលរដ្ឋ ៣.១។

- សកម្មភាពទី ៤.២ : សាលាសិក្សាបណ្តុះបណ្តាល ៣០០ បណ្តាញប្រជាពលរដ្ឋក្រៅ

ក្រុមនិងក្រុមការងារ និងបេតិកភណ្ឌភីកូសាតដល់ក្រុមការងារក្រៅ ក្នុងការស្រាវជ្រាវបណ្តាញដោយយោងយោងនៃការ បេតិកភណ្ឌ

- សកម្មភាពទី ៤.៣ : តាមដាន ត្រួតពិនិត្យ និងវាយតម្លៃការអនុវត្តផែនការ

ដោយមានការសហការជាមួយអង្គការជំនួយការ និងការិយាល័យពាក់ព័ន្ធនានា ដើម្បីធ្វើការតាមដាន និងត្រួតពិនិត្យការស្រាវជ្រាវបណ្តាញដោយយោងយោង

លទ្ធផលរំពឹងទុក ៥ : សមត្ថភាពប្រើប្រាស់បណ្តាញភីកូសាតរបស់ប្រជាពលរដ្ឋ ៨០% បានប្រើប្រាស់បណ្តាញភីកូសាត

- សកម្មភាពទី ៥.១ : ផ្តល់បណ្តុះបណ្តាល និងប្រឹក្សាដល់បណ្តាញ និងបេតិកភណ្ឌបណ្តាញភីកូសាត

បណ្តាញភីកូសាត និងបេតិកភណ្ឌភីកូសាត ដើម្បីប្រើប្រាស់បណ្តាញភីកូសាត ០២០០០ (៣៥០០/២០០០) ដែលបានអនុវត្តបណ្តាញភីកូសាត ៣០-៤០នាក់។

- សកម្មភាពទី ៥.២ : ឧបត្ថម្ភបច្ចេកទេសបណ្តាញភីកូសាត

បណ្តាញភីកូសាតពាក់ព័ន្ធជាមួយ ៣០០០នាក់ ក្នុងបណ្តាញភីកូសាតបណ្តាញភីកូសាត យោងយោង ៥០០ នៅប្រទេសប្រាំងស៊ី និងប្រទេសមូលដ្ឋាននៃបណ្តាញភីកូសាតបណ្តាញភីកូសាត គ្រប់គ្រង

លទ្ធផលរំពឹងទុក ៦ : ដើមឈើប្រមូលផល និងប្រើប្រាស់បណ្តាញភីកូសាត ៤០០ និងបណ្តាញភីកូសាត

- សកម្មភាពទី ៦.១ : ជំរុញការអនុវត្តសេចក្តីណែនាំរបស់សាលាបណ្តុះបណ្តាលដើមឈើ

មានការប្រើប្រាស់បណ្តាញភីកូសាត ០២០០០ ដោយមានការសហការជាមួយអង្គការជំនួយការ និងបេតិកភណ្ឌភីកូសាត ខណ្ឌប្រជាពលរដ្ឋ អង្គការនាយក ក្រុម និងក្រុមប្រឹក្សាភិបាល (មានសមាជិកបណ្តាញភីកូសាត ៣០០០នាក់ក្នុងបណ្តាញភីកូសាត) ក្នុងការស្រាវជ្រាវអនុវត្តសេចក្តីណែនាំដើមឈើរបស់សាលាបណ្តុះបណ្តាល

- សកម្មភាពទី ៦.២ : បណ្តុះបណ្តាលបណ្តាញភីកូសាត និងបេតិកភណ្ឌបណ្តាញភីកូសាត

ការសហការជាមួយអង្គការជំនួយការ និងបេតិកភណ្ឌភីកូសាត ដើម្បីប្រើប្រាស់បណ្តាញភីកូសាត និងបណ្តាញភីកូសាត បណ្តាញភីកូសាត ៥០ គុណនឹង ១០០០ម៉ែត្រ ក្នុងលើបណ្តាញភីកូសាត ២,០០០ដើម បណ្តាញភីកូសាតប្រជាពលរដ្ឋ និងបណ្តាញភីកូសាត តាមតម្រូវការ

- សកម្មភាពទី ៦.៣ : បណ្តាញភីកូសាតបណ្តាញភីកូសាតដើមឈើ

បណ្តាញភីកូសាតដើមឈើបណ្តាញភីកូសាត (តាមការស្នើសុំ) ដើមឈើមួយដើម ម្នាក់ដើម ក្នុងកំឡុងពេលប្រើប្រាស់បណ្តាញភីកូសាតបណ្តាញភីកូសាត

ទីក្រុងស្អាត រមនីយដ្ឋានស្អាត សេវាស្អាត

ទិសដៅដល់ឆ្នាំ ២០១២

	ការបរិយាយ	២០១១		២០១២		អ្នកទទួលខុសត្រូវ
ទិសដៅ:	ឆ្នាំ ២០១២ ប្រជាពលរដ្ឋក្នុងក្រុងកំពតទាំងអស់យល់ដឹងអំពីបរិស្ថាន អនាម័យ និងចូលរួមយ៉ាងសកម្មក្នុងការលើកកម្ពស់បរិស្ថាន សោភ័ណភាព និងសុខភាព ។	ឆមាសទី១	ឆមាសទី២	ឆមាសទី១	ឆមាសទី២	
យុទ្ធសាស្ត្រ	<ul style="list-style-type: none"> ● អប់រំ ផ្សព្វផ្សាយ ជំរុញការអនុវត្ត និងទទួលខុសត្រូវ ● ការផែនការ និងលើកទឹកចិត្ត 					
លទ្ធផលរំពឹងទុក១	ប្រជាជនចំនួន ៦០ ភាគរយប្រមូលនិងបោះចោលសំណល់បានដោយខ្លួនឯង					
	ស.ក-១-១: រៀបចំ និងផលិតឯកសារ សំរាប់ផ្សព្វផ្សាយ ស.ក-១-២: ផ្សព្វផ្សាយដល់សហគមន៍ និងសាលារៀន ស.ក-១-៣: លើកសរសើរ ជូនរង្វាន់ និងផែនការពិន័យ		មិថុនា កក្កដា-តុលា មេសា-ធ្នូ	កុម្ភៈ-មេសា មករា-មិថុនា	កក្កដា-ធ្នូ	ករិ.បរិស្ថាន គាំទ្រសង្កាត់ អប់រំ បរិស្ថាន កណៈកម្មាធិការខេត្ត
លទ្ធផលរំពឹងទុក២	គ្រួសារចំនួន ៨០ភាគរយមាននិងប្រើប្រាស់ទឹកស្អាត					
	ស.ក-២-១: ផ្សព្វផ្សាយពីផលប្រយោជន៍ពីការប្រើប្រាស់ទឹកស្អាត ស.ក-២-២: កែលំអ និងបន្ថែមបណ្តាញចែកចាយទឹក ស.ក-២-៣: បំពាក់បណ្តាញដល់គ្រួសារគ្រឹក្រ	មិថុនា កុម្ភៈ-មេសា	កក្កដា			ករិ.ទឹកស្អាត
លទ្ធផលរំពឹងទុក៣	គ្រួសារចំនួន ៨០ភាគរយមាននិងប្រើប្រាស់បង្គន់អនាម័យ					

	ស.ក-៣-១: ផ្សព្វផ្សាយពីផលប្រយោជន៍ពីការប្រើប្រាស់បង្គន់ ស.ក-៣-២: កសាងបង្គន់អនាម័យចំនួន ៣០០ ជូនប្រជាពលរដ្ឋ ៩ឃុំ ស.ក-៣-៣: ??	ឆមាសទី១	ឆមាសទី២			រដ្ឋករទឹក នាយករដ្ឋបាល
លទ្ធផលរំពឹងទុក៤	ការប្រមូលសំរាមកើនឡើងពី ២,០០០ គ្រួសារ ដល់ ៣,២០០គ្រួសារ					
	ស.ក-៤-១: សហការជាមួយវិស័យឯកជន និងស្ថាប័នពាក់ព័ន្ធ ក្នុងការការគ្រប់គ្រងសំរាម ស.ក-៤-២: កែលម្អសេវាប្រមូលសំរាម (រៀបចំកាលវិភាគនិងអនុវត្តប្រមូលទៀងទាត់កំណត់តំលៃសមស្របតាមប្រភេទ)	ជាប្រចាំ មិនា មិថុនា	ជាប្រចាំ កញ្ញា ធ្នូ	ជាប្រចាំ មិនា មិថុនា	ជាប្រចាំ កញ្ញា ធ្នូ	សាលាក្រុង សាលាក្រុង
លទ្ធផលរំពឹងទុក៥	សមត្ថភាពរបស់មន្ត្រីនិងស្ថាប័នពាក់ព័ន្ធកើនឡើង					
	ស.ក-៥-១: បណ្តុះបណ្តាលមន្ត្រីពាក់ព័ន្ធ និងបុគ្គលិកក្រុមហ៊ុនប្រមូលសំរាម					
	ស.ក-៥-២: ធ្វើទស្សនៈកិច្ចសិក្សានៅប្រទេស ហ្វីលីពីន និងប្រទេសថៃ	មិនា	សីហា			
លទ្ធផលរំពឹងទុក៦	ដើមឈើត្រូវបានដាំនិងថែរក្សានៅតាមស្ថានសាធារណៈ ដងផ្លូវ និងទីធ្លាតាមស្ថាប័ន					
	ស.ក-៦-១: ជំរុញការអនុវត្តតាមសេចក្តីណែនាំរបស់សាលាខេត្តអំពីការដាំដើមឈើ	កុម្ភៈ	មិថុនា	កុម្ភៈ	មិថុនា	ការិ.បរិស្ថាន អ/វ
	ស.ក-៦-២: បង្កើតថ្នាលបណ្តុះកូនឈើរបស់សាលាក្រុង	មិថុនា	បន្ត	បន្ត	បន្ត	ការិ.បរិស្ថាន អ/វ
	ស.ក-៦-៣: បញ្ជ្រាបសកម្មភាពដាំដើមឈើក្នុងពិធីអាពាហ៍ពិពាហ៍	មិនា	បន្ត	បន្ត	បន្ត	ការិ.រដ្ឋបាល កាំទ្រសង្កាត់
	ស.ក-៦-៤:					